

RESTAURÁTORSKÝ ZÁMĚR

Sousoší Piety

Rej. č. ÚSKP 23685/7-5834

Prostějov - Vrahovice



Ak. soch. René Tikal
Stochovská 148
161 00 Praha Ruzyně
Tel.: +420 602 439 005
E-Mail: info@restaurovani.org

I. Lokalizace památky

- 1 Kraj: Olomoucký
- 2 Okres: Prostějov
- 3 Obec: Prostějov - Vrahovice
- 4 Adresa: Smetanova ulice, parc. č. 977 v k.ú. Vrahovice
- 5 Bližší určení místa popisem: na křižovatce ulic Vrahovická a Smetanova
- 6 Název památky: Sousoší piety
- 7 Rejst. č. ÚSKP: 23685/7-5834

II. Údaje o památce a její obnově

- 1 Autor: neznámý
- 2 Datování: 1747
- 3 Materiál: jemnozrný pískovec (zřejmě mladějovský), fragmenty povrchové barevné úpravy
- 4 Technika: sekání
- 5 Rozměry: celková výška cca 320 cm, šířka cca 115 cm; výška základny - 30 cm, výška soklu - 135 cm, výška podnože - 25 cm, výška sousoší - 130 cm
- 6 Investor: Statutární město Prostějov, nám. T. G. Masaryka 130/14, 796 01 Prostějov
- 7 Místo realizace: na místě
- 8 Předchozí restaurování: 1997 ak. soch. Otakar Marcin, 2001 ak. soch. Otakar Marcin (oprava po poškození vandaly)
- 9 Předpokládané náklady: součástí samostatného rozpočtu

III. Popis památky

1. Popis

Uvnitř trojboké novodobé železné ohrádky, na základně tvaru trojlistu stojí válcový podstavec, členěný třemi úzkými křídly stočenými nahoře i dole do volut. Na křídlech výzdoba z květinových závěsů a palmet. Na každé ze tří stěn kartuš s boltci, nad kartuší mušle. Na přední straně v kartuši umístěn reliéf Nesení kříže. Na boční straně vpravo maiuskulní nápis (bez chronogramu): „IOANBARTOS / KUBIL / ANNO / MDCCXLVII“. Pohledově levá kartuš prázdná. Sokl ukončen vyloženou římsou, na ní podnož oválného tvaru se třemi stlačenými volutovými křídly, vpředu kovaná konzole na světlo. Na podnoži sedící Bolestná Panna Marie s tělem Krista, diagonálně ležícím na klíně. Mariin šat zřasen do pravidelných záhybů, na hlavě plachetka. Pravice podpírá hlavu Kristovu, levice přidržuje jeho pravou ruku. Hlava skloněna k pravému rameni. Nad hlavou Krista i Marie paprsková gloriola.¹

2. Popis stavu památky před započítím restaurátorských prací – restaurátorský průzkum

Stav díla odpovídá náročnému exteriérovému umístění a relativně dlouhé době od poslední údržby. Jak vyplývá z fotodokumentace dále, je stav památky následující:

- Napadení biodepozity (zejména tělo Krista, záda Panny Marie, horní partie římsy, soklu).
- Některé partie jsou pokryty prachovými depozity.
- Lokálně silná koroze kamene - zejména pod krustami a plošně nataženými staršími tmely, místy i na pohledových částech (patrné je to zejména na těle a tváři Krista, při bližším pohledu lokálně na Panně Marii i podstavci), tato místa památky jsou pokryta znečištěním a celková míra degradace kamene bude zjištělná až po omytí.

¹ Popis je převzat z památkového katalogu NPÚ.

- Několik vlasových i větších prasklin (na tváři Krista, drapérii, na oblounu profilace římsy, kolem uchycení konzoly lucerny, na soklu), některé byly již dříve povrchově retušovány, dnes retuše dožilé.
- Některé starší tmely jsou již dožilé, barevně odlišné, na soklu a Kristovi často rozpraskané a odpadlé.
- Místy vyplavené či dožilé spárování památky.
- Lokálně drobná i větší mechanická poškození (hrany, profily, detaily soch, podstavce apod.).
- Silně zkorodovaná konzola lucerny, novodobá kovová ohrádka v menší míře.
- Paprskovitá svatozář obnovovaná naposledy v roce 2001 je odcizená, v případě svatozáře Panny Marie je v pohledu bez lešení poměrně v dobrém stavu.
- Na mnoha místech soch i podstavce jsou fragmenty barevné povrchové úpravy, a to i ve větších plochách. Poslední materiálový průzkum a stratigrafie určil, že se jedná zřejmě ve spodní vrstvě o původní monochromní nátěr barvou na olejové bázi. Na této vrstvě je pak řada vrstev novodobějších barevných úprav.²
- Ve vysekaném nápisu v medailonu podstavce několik fragmentů vrstev barevných úprav, mimo to i zřejmě fragment plátkového zlata

IV. Nálezová zpráva a vyhodnocení vizuálního restaurátorského průzkumu

Vizuální průzkum proběhl v srpnu 2023. Na základě této prohlídky byl zhodnocen stav památky a na jeho základě vypracován tento záměr. Závažné je zejména poškození kamene a praskliny v oblasti Kristovy tváře a horních partií těla (zde je i řada starších doplňků z umělého kamene, které jsou také rozpraskané a dožilé, přes znečištění je někdy nelze rozeznat). Chybí paprskovitá svatozář Krista, destrukci kamene v jejím okolí mohl napomoci i vandalismus. Dále se objevuje pokrytí soch prachovým znečištěním, lišejníky, mechy a řasami, které uzavírají kámen a dále

² Petr Mařík, *Mikroskopické vyšetření (pískovcové sochy sv. Floriána a Piety Prostějov-Vrahovice, 1997 – dostupné na NPÚ Olomouc*

napomáhají jeho destrukci na povrchu. Sokl podstavce je často s dožilými plošnými tmely a spárováním, které jsou uvolněné nebo částečně odpadlé, což způsobuje zatékání vody do konstrukce, a tím další poškození. Mimo tato nejzávažnější poškození je celkový stav památky v poměrně dobrém stavu, přesto bude vhodné toto dílo podrobit komplexnímu restaurátorskému zásahu.

V. Předpokládaný záměr restaurování

V první fázi, po postavení lešení, dojde na detailní fotodokumentaci stavu před započítím restaurátorských prací a další detailní průzkum. Na řadě míst jsou fragmenty barevných úprav. Přestože byly již v minulosti odebrány dva vzorky pro materiálovou analýzu³, navrhuji po zpřístupnění i ve vyšších partiích odebrat další vzorky této barevné úpravy a poslat do laboratoře pro určení materiálového složení a stratigrafie. A to například z písma na podstavci, kde se nachází i zřejmě fragment zlacení a ze soch Krista i Madony.

V další fázi bude povrch kamene památky očištěn mechanicky štětinovými kartáči a štětci za současného omývání vodou, na soudržné části s užitím tlakové vody. Mytí bude probíhat s ohledem na dochovanou polychromní barevnou povrchovou úpravu. Místa kolem barevných fragmentů navrhuji omýt párou a vynechat ta místa, kde se barvy dochovaly, aby nedošlo k jejich sejmutí nebo narušení. Na silnou vrstvu bio napadení se aplikuje vhodný likvidátor, a poté budou pomocí nylonových kartáčů, na soudržných místech případně tlakovou vodou, odstraněny jeho zbytky. Tento proces se bude několikrát opakovat až do odstranění mikroflóry. Zčernalá místa a krusty, které nepůjde sejmut výše zmíněnou cestou, se změkčí horkou párou, případně zábaly 6% hydrogen-uhličitanu amonného, a poté budou odstraněny opět nylonovými kartáči a vodou bez tlaku. V případě neúčinnosti se kámen bude lokálně dále čistit chemicky pastami pod zábalením. Cílem je zeslabit černé krusty a zataveniny, aby se umožnilo průchodnosti par z kamene.

³ Petr Mařík, *Mikroskopické vyšetření (pískovcové sochy sv. Floriána a Piety Prostějov-Vrahovice*, 1997 – dostupné na NPÚ Olomouc

Zkorodované uchycení lucerny bude vyjmuto, následně dojde na odstranění rzi opískováním, žárové pozinkování povrchu a opatří se černou grafitovou kovářskou barvou. Poté bude osazeno zpět, na své původní místo.

Starší dožilé nebo tvarově či strukturou nevhodné tmely budou opatrně odstraněny mechanicky pomocí dlátek tak, aby nedošlo k poškození originální hmoty kamene. Dále bude následovat injektáž trhlin, které jsou viditelné nebo se mohou po čištění objevit. Místa s korozí kamene se zpevní opakovaně organokřemičitanem až do nasycení kamene.

Po příslušné technologické pauze, budou chybějící části modelace a spárování doplněny minerálním tmelem. Nové tmely se provedou v umělém kameni s vhodnou tvrdostí, strukturou a barevností, aby odpovídaly originálnímu kameni. Mělké nerovnosti a drobné chybějící části, kde nehrozí zatékání vody a nenarušují celkové vyznění díla, nebudou doplňovány a ponechají se jako doklad stáří. Uražené hrany a větší části chybějící modelace se doplní na nerez armaturu.

Po vyvrání tmelů se provede lokální barevná retuše doplňovaných partií i starších soudržných doplňků pro sjednocení s okolní originální hmotou. Fragmenty dochované barevné úpravy budou prezentovány v dochovaném stavu, včetně pozdějších vrstev. Pokud budou nesoudržné, budou případně zafixovány.

Kovová pozlacená svatozář Panny Marie se jeví v poměrně zachovalém stavu. Po detailním prozkoumání bude rozhodnuto, zda je vrstva zlacení poškozená nebo jestli se někde neobjevuje rez. Pokud ano, dojde na vyjmutí, nechá se odrezit a pozlatit 24 kárátovým plátkovým zlatem na mixtion. Chybějící paprskovitá svatozář Krista se nechá vyrobit v kopii dle dochované fotodokumentace z měděného plechu a opět pozlatit 24 kárátovým plátkovým zlatem na mixtion.

S ohledem na umístění navrhuji provést hydrofobizaci celého díla nebo alespoň hydrofobizaci vodorovných ploch a dalších na zadržování vody náročných míst.

Novodobou kovovou ohrádku navrhuji odrezit a opatřit nátěrem kovářské černé barvy, pro prodloužení její životnosti.

Předpokládaný výsledek zásahu a požadavky na prezentaci: Restaurování proběhne formou rozebrání opačně zaklopených schodů a dalších partií

s nesoudržným základem, případně korodujícími kovovými prvky v prasklých částech památky, výměny nebo ošetření zkorodovaných spojovacích prvků a následné rekonstrukce díla na nový nebo obnovený základ. Dále památka projde očištěním, zpevněním kamene v místech koroze, injektáží prasklin, novým doplněním modelace i spárování a obnoveny budou rovněž i již dožilé nebo ztracené zlacené svatozáře.

V průběhu práce se vytvoří dokumentace (tzv. **Závěrečná restaurátorská zpráva** - obdrží investor a NPÚ).

VI. Předpokládané technologické prostředky

Čištění – voda pod regulovaným tlakem, kartáčky s umělým vláknem, pára.

Snímání mechů, lišejníků a řas - chemický prostředek na likvidaci bionapadení používaný na kámen, např. Porosan (Aqua) nebo Remal Sanal V1406 (Barvy a laky Hostivař a.s.).

Snímání černých depozitů z kamene – Fassadenreiniger-Paste (Remmers), SI (Aqua).

Snímání zčernalých sádrovcových krust – zábaly 6% hydrogenuhličitanu amonného v destilované vodě s buničinou, po změkčení vodou bez tlaku a kartáčky s umělým vláknem.

Lepení – Mastice 2000 (Bellinzoni), Akepox 5010 (Akemi), Elastorapid (Mapei).

Lokální zpevnění kamene – 15% nebo 30% organokřemičitý prostředek v etanolu, např. Porosil Z (Aqua) nebo Remmers KSE 300.

Injektáž prasklin – Ledan D2 (Tecno Edile Toscana), Paraloid B72 nebo epoxidová pryskyřice.

Doplňování, tmelení kamenných prvků – tmel na minerální bázi (bílý cement Aalborg, křemičitý písek z lokality Střeleč frakce blízké nahrazovanému pískovci, 4% ředěná disperze, stálé železité pigmenty Bayer).

Nové kovové prvky – chromniklová nerez ocel.

Lokální barevná retuš – stálé železité pigmenty Bayer fixované v lihu, popřípadě směsi lihu a 3% Paraloidu B72.

Konzervace fragmentů barevné povrchové úpravy - Paraloid B72.

Hydrofobní nátěr - Imesta IW 290 (Imesta) nebo Porosil VV (Aqua).

Kopie paprskovité svatozáře Krista – měděný plech.

Pozlacení svatozáří – 24 karátové zlato na Mixtion.

Záměr obsahuje 28 ks barevné fotodokumentace.

V Olomouci, 9. 9. 2023



ak. soch. René Tikal



Sousoší piety, Prostějov-Vrahovice, celkový pohled – stav před restaurováním



Sousoší piety, Prostějov-Vrahovice, celkový pohled – stav před restaurováním



Sousoší piety, Prostějov-Vrahovice, celkový pohled – stav před restaurováním



Sousoší piety, Prostějov-Vrahovice, celkový pohled na Madonu s Kristem – stav před restaurováním



Sousoší piety, Prostějov-Vrahovice, celkový pohled na podstavec – stav před restaurováním



Sousoší piety, Prostějov-Vrahovice, celkový pohled na Madonu s Kristem – stav před restaurováním



Sousoší piety, Prostějov-Vrahovice, detail Kristových nohou, patrné praskliny nebo spáry (jedná se o kopie) a znečištění biodepozity a černými usazeninami – stav před restaurováním



Sousoší piety, Prostějov-Vrahovice, detail Madony z odvrácené strany, patrné silné znečištění biodepozity a černými usazeninami – stav před restaurováním



Sousoší piety, Prostějov-Vrahovice, detail Kristovy a Madoniny tváře, patrné praskliny a degradace kamene, dále znečištění biodepozity a černými usazeninami – stav před restaurováním



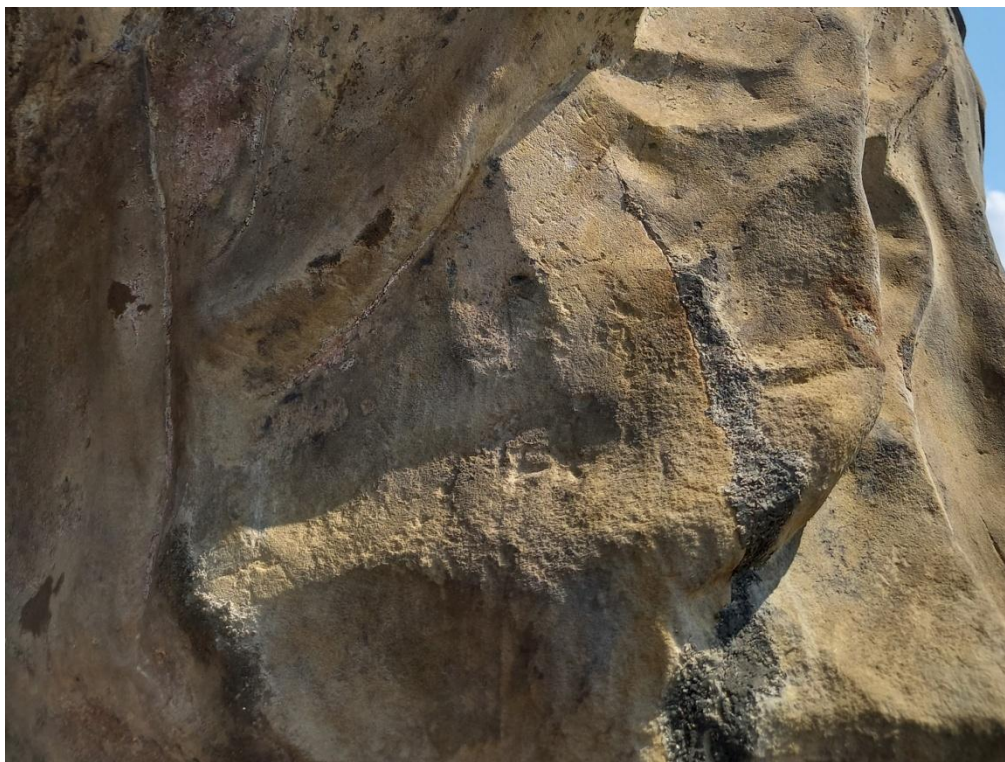
Sousoší piety, Prostějov-Vrahovice, detail Kristovy tváře, patrné praskliny, degradace kamene a řada starších doplňků, dále znečištění biodepozity a černými usazeninami – stav před restaurováním



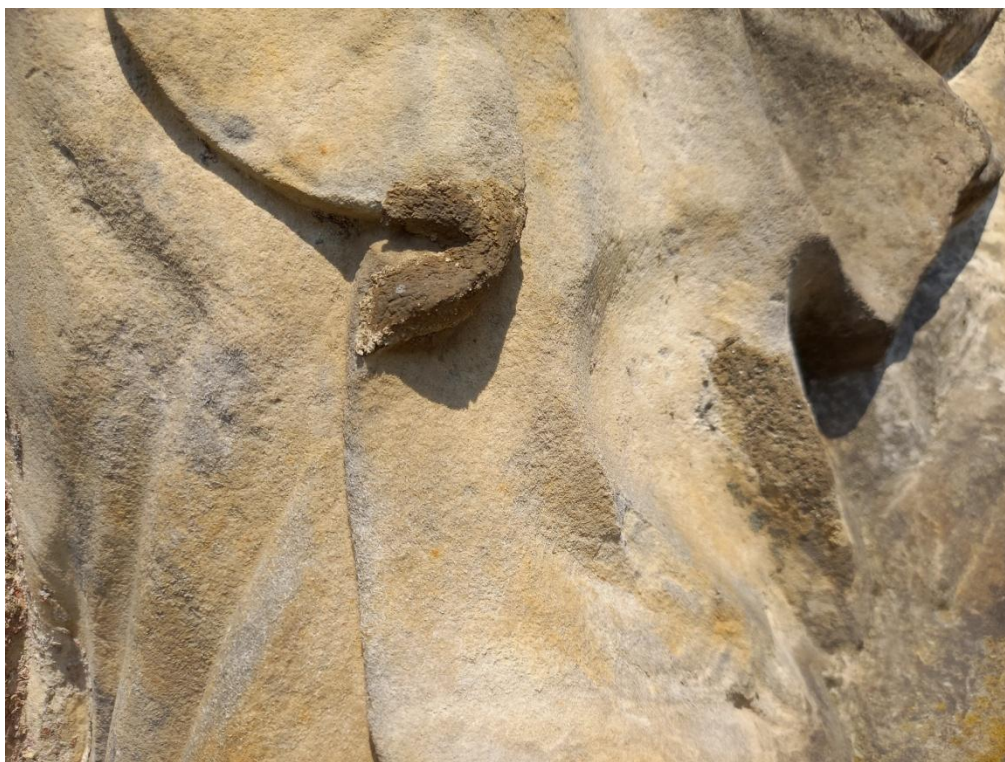
Sousoší piety, Prostějov-Vrahovice, detail Kristových nohou, patrné praskliny nebo spáry, řada starších doplňků a znečištění biodepozity a černými usazeninami – stav před restaurováním



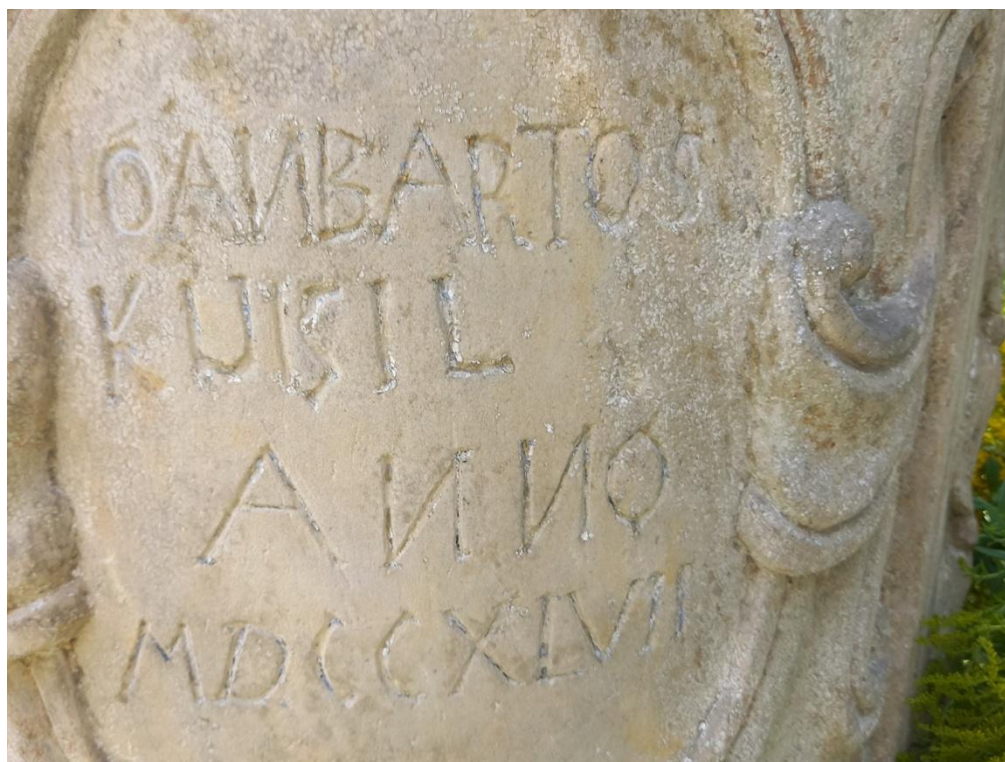
Sousoší piety, Prostějov-Vrahovice, detail roucha Madony, patrné fragmenty barevné povrchové úpravy – stav před restaurováním



Sousoší piety, Prostějov-Vrahovice, detail roucha Madony, patrná retuše praskliny barvou i strukturou nevhodným materiálem – stav před restaurováním



Sousoší piety, Prostějov-Vrahovice, detail roucha Madony, patrné retuše barvou i strukturou nevhodným materiálem – stav před restaurováním



Sousoší piety, Prostějov-Vrahovice, detail nápisu v medailonu, patrné fragmenty barevné povrchové úpravy – stav před restaurováním



Sousoší piety, Prostějov-Vrahovice, detail nápisu v medailonu, patrné fragmenty barevné povrchové úpravy – stav před restaurováním



Sousoší piety, Prostějov-Vrahovice, detail reliéfu nesení kříže na předním medailonu, patrné fragmenty barevné povrchové úpravy, starší doplňky, znečištění prachovými depozity – stav před restaurováním



Sousoší piety, Prostějov-Vrahovice, detail dožilého spárování a znečištění prachovými depozity – stav před restaurováním



Sousoší piety, Prostějov-Vrahovice, pohled na římsu se silným napadením biodepozity, prachovými nečistotami, v popředí zkorodovaná konzola lucerny – stav před restaurováním



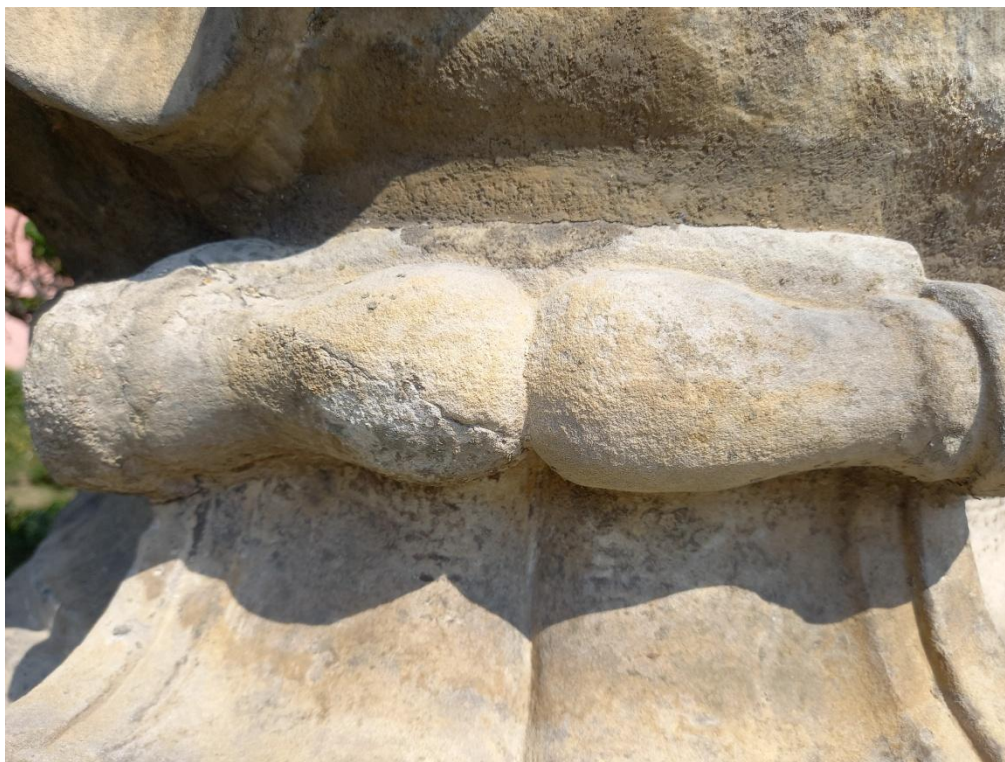
Sousoší piety, Prostějov-Vrahovice, pohled na uchycení zkorodované konzoly lucerny, od něj směrem dolů vede prasklina – stav před restaurováním



Sousoší piety, Prostějov-Vrahovice, detail zkorodované konzoly lucerny – stav před restaurováním



Sousoší piety, Prostějov-Vrahovice, detail profilace podstavce, patrné fragmenty barevné povrchové úpravy, kolem znečištění – stav před restaurováním



Sousoší piety, Prostějov-Vrahovice, detail profilace podstavce, patrná prasklina retušovaná dnes již dožilým tmelem – stav před restaurováním



Sousoší piety, Prostějov-Vrahovice, detail profilace podstavce, patrné dožilé doplňky a spárování – stav před restaurováním



Sousoší piety, Prostějov-Vrahovice, detail profilace soklu podstavce, patrné dožilé doplňky a spárování, dále silné znečištění biodepozity a prachovými depozity – stav před restaurováním



Sousoší piety, Prostějov-Vrahovice, detail profilace soklu podstavce, patrné dožilé doplňky a spárování, dále silné znečištění biodepozity a prachovými depozity – stav před restaurováním



Sousoší piety, Prostějov-Vrahovice, detail profilace soklu podstavce, patrné dožilé doplňky a spárování, dále silné znečištění biodepozity a prachovými depozity – stav před restaurováním



Sousoší piety, Prostějov-Vrahovice, novodobá kovová ohrádka napadená povrchově rží – stav před restaurováním